

## 第1章 日本で開催された国際会議の動向

	本章で使用する「JNTO国際会議統計」について	2頁
1	年別 国際会議の開催状況（開催件数、参加者数、開催延べ日数）	3頁
2	月別 国際会議の開催状況①（開催件数）	4頁
3	月別 国際会議の開催状況②（外国人参加者数）	5頁
4	月別 国際会議の開催状況③（国内参加者数）	6頁
5	分野別 国際会議の開催状況（開催件数、外国人参加者数）	7頁
6	規模別 国際会議の開催状況①（開催件数、平均外国人参加者数）	8頁
7	規模別 国際会議の開催状況②（中・大型国際会議の開催件数、外国人参加者数）	9頁
8	都市別 国際会議の開催状況①（開催件数）	10頁
9	都市別 国際会議の開催状況②（参加者数）	11頁
10	会場別 国際会議の開催状況（開催件数、参加者数）	12頁

# 本章で使用する「JNTO 国際会議統計」について

本章は、日本政府観光局（JNTO）が、関係府省庁、自治体、コンベンション推進機関などのご協力を得て国際会議の開催情報を収集し、そのデータを集計・分析したもので、日本で開催された国際会議の概要を把握する唯一の指標となっています。なお、本章のデータは、以下の選定基準に基づいて集計しています。

## 国際会議の選定基準

### 対象とするもの

\*以下の①～④を全て満たす国際会議を、「国際会議」とします。

- ①主催者：「国際機関・国際団体（各国支部を含む）」又は「国家機関・国内団体」（各々の定義が明確ではないため、「公共色を帯びていない民間企業」以外は全て。）
- ②参加者総数：50名以上
- ③参加国数：日本を含む3居住国・地域以上
- ④開催期間：1日以上

### 対象としないもの

- 私企業による企業内会議、大学などの研究機関が行う講義（学内・学外を問わず）、投資の勧誘を目的とした投資セミナー、観光客誘致を目的とした観光セミナー、学習を目的とする研修会・教室、宗教団体の儀式・集会など。  
なお、2011年からは、参加国数、外国人参加者数、国内参加者数などの内訳が不明な会議（例：「展示会が主体となっており、その中に組み込まれている会議」で、参加国数・参加者数などの内訳が分からない会議など）も対象外としました。

### 国際会議参加者の取り扱い

- 外国人参加者数には、国際会議の出席を目的に来日した会議代表、オブザーバー、同伴家族を含みます。但し、報道関係者、在日外国人（留学生を含む）は含めません。

### 国際会議開催日数の取り扱い

- 国際会議開催日数には、会議の前後または合間の日に開催されるレセプション、視察旅行、観光旅行を含めず、純粋な会議日数のみを計上しています。（但し2011年～2014年は会議の前後または合間の日に開催されるレセプション、視察旅行、観光旅行を含めて計上しています。）

1

年別 国際会議の開催状況（開催件数、参加者数、開催延べ日数）

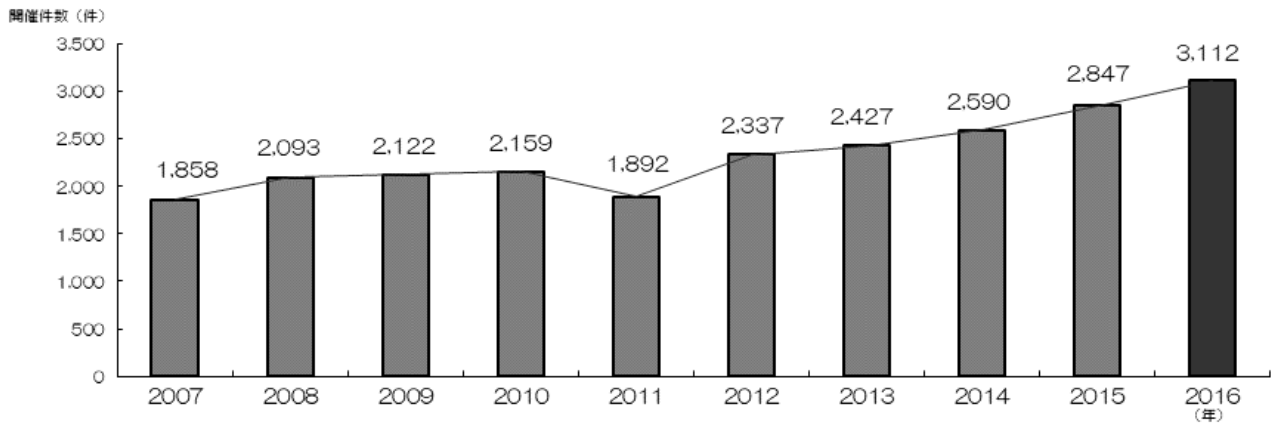
— 過去10年で最多を更新、対前年比9.3%増 —

2016年に日本で開催された国際会議の件数は、前年比9.3%増（265件増）の3,112件であった。参加者数においては、総数が1,862,020人で5.4%増（95,222人増）、外国人参加者数が

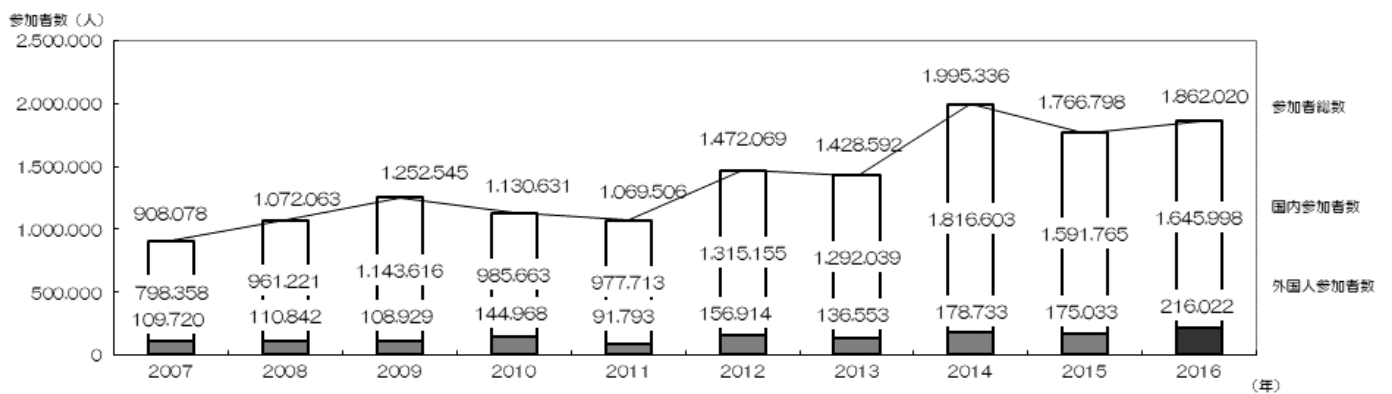
216,022人で23.4%増（40,989人増）であった。

1件あたりの平均開催日数は前年より0.07日増の2.42日、開催延べ日数は対前年842日増（12.6%増）の7,525日だった。

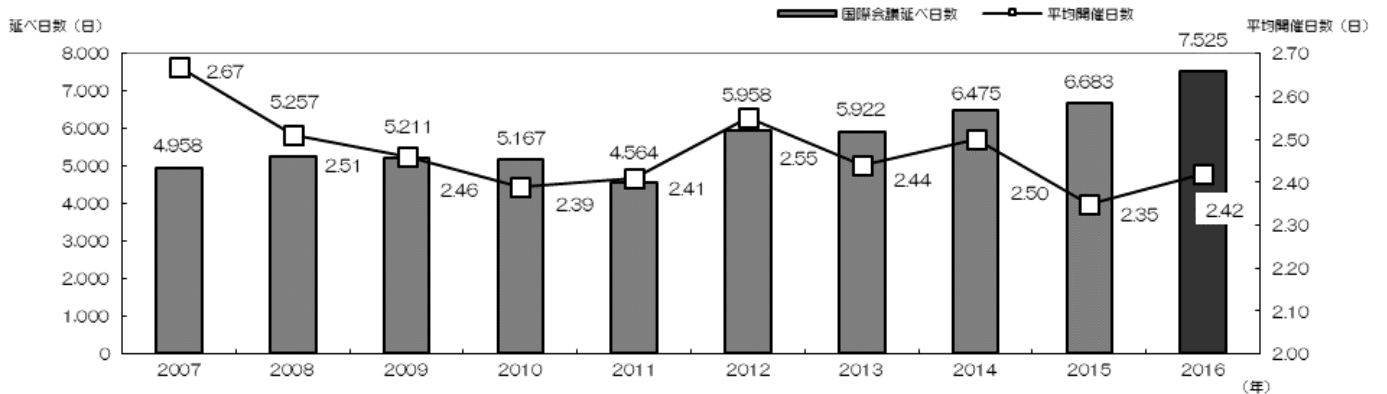
図表1-1 年別 国際会議の開催件数（2007～2016年）



図表1-2 年別 国際会議の参加者数（2007～2016年）



図表1-3 年別 国際会議の開催延べ日数、平均開催日数（2007～2016年）



〔図表1-2〕 注：会議以外の要素が多く含まれており、かつ会議部分のみの参加者数が不明である国際会議（展示会主体の併設会議で、会議部分のみの参加者数が不明なものなど）に関しては、各年とも当該会議の参加者数を計上していない。

2

月別 国際会議の開催状況 ① (開催件数)

－ 9月、10月、11月に集中 －

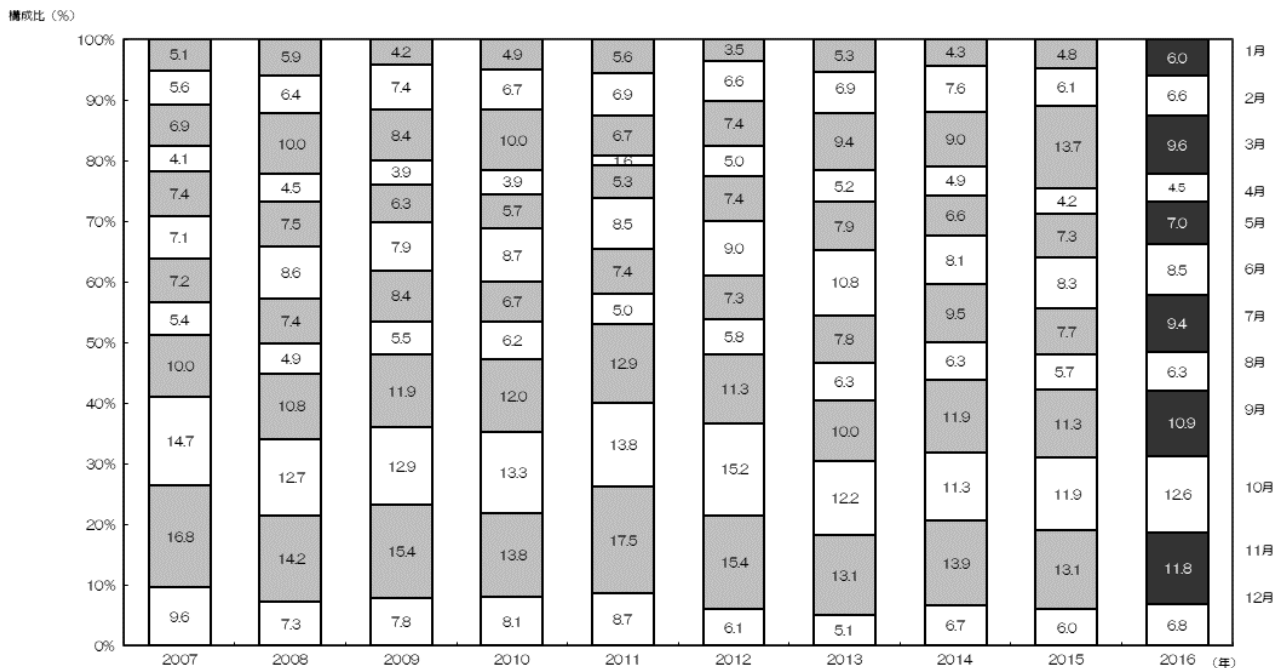
最も開催の多かったのは10月で393件(対前年54件増)を挙げた。

次いで11月、9月の順となっており、この3か月で全体の35.3%を占めている。

図表1-4 月別 国際会議の開催件数(2007~2016年)

	2007年	2008年	2009年	2010年	2011年	2012年	2013年	2014年	2015年	2016年
1月	95	123	89	106	106	82	129	111	136	187
2月	104	133	157	145	131	154	167	197	175	205
3月	129	209	179	215	127	173	227	233	391	300
4月	77	94	83	84	31	116	126	126	119	140
5月	138	158	133	124	100	172	191	170	207	219
6月	131	179	167	187	160	210	261	210	235	264
7月	133	154	178	144	140	171	190	247	218	291
8月	101	102	117	134	95	136	153	163	163	196
9月	186	226	253	260	244	264	243	308	321	338
10月	273	265	273	287	261	356	297	292	339	393
11月	312	297	327	298	332	360	319	360	372	367
12月	179	153	166	175	165	143	124	173	171	212
合計	1,858	2,093	2,122	2,159	1,892	2,337	2,427	2,590	2,847	3,112

図表1-5 月別 国際会議の開催件数の構成比(2007~2016年)



[ 図表1-4、1-5 ] 注：国際会議が月をまたがって開催されている場合、開催日数が多いほうの月に計上した。また、この場合、開催日が前の月と後の月で同数であれば前の月に計上した。

[ 図表1-5 ] 注：構成比は小数点第二位を四捨五入して計算しているため、各構成比の合計は必ずしも100にはならない。

3

月別 国際会議の開催状況 ② (外国人参加者数)

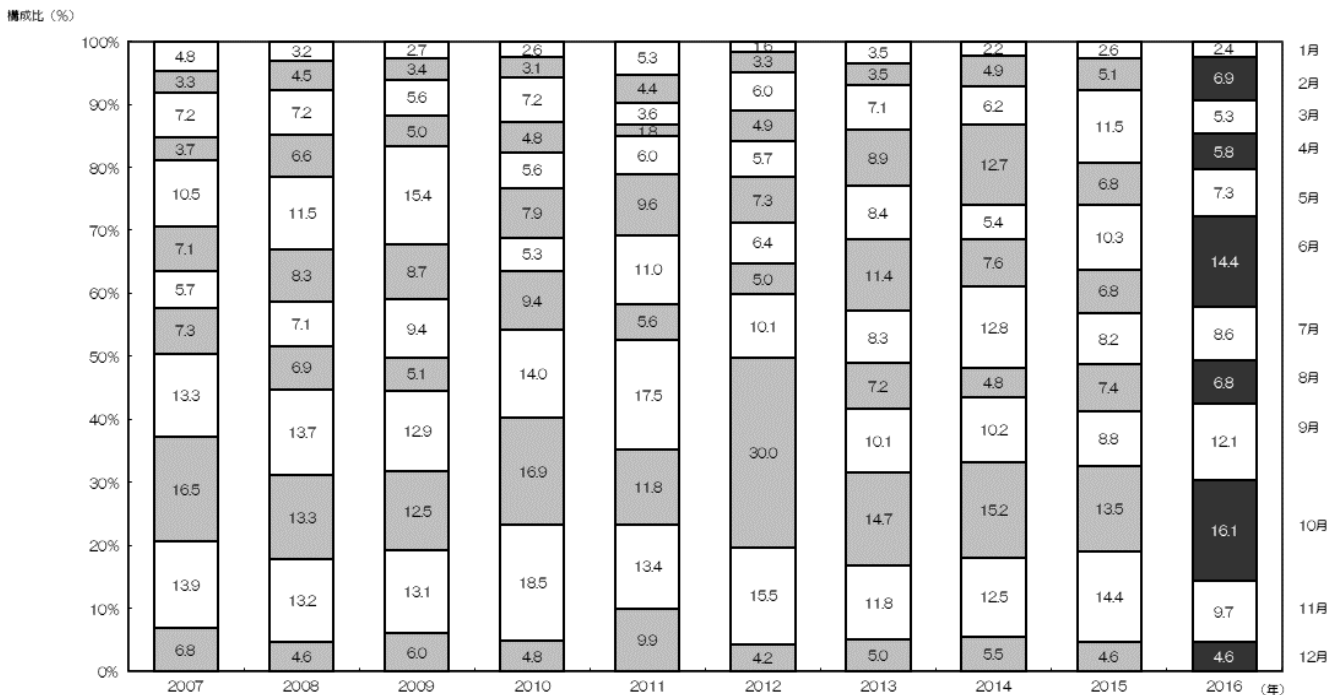
－ 6月、9月、10月、11月に集中 －

2016年は6月、9月、10月、11月に外国人参加者数が多く、最も多い月は10月(34,812人)で対前年11,166人増となった。この4ヶ月で113,068人が参加し、全体の52.3%を占めた。

図表1-6 月別 国際会議の外国人参加者数 (2007~2016年)

	2007年	2008年	2009年	2010年	2011年	2012年	2013年	2014年	2015年	2016年
1月	5,223	3,593	2,978	3,775	4,876	2,472	4,846	3,923	4,560	5,242
2月	3,586	4,935	3,730	4,477	4,059	5,188	4,730	8,745	8,886	15,004
3月	7,929	7,990	6,102	10,434	3,312	9,455	9,724	11,083	20,174	11,399
4月	4,052	7,273	5,446	6,911	1,643	7,758	12,117	22,777	11,968	12,458
5月	11,508	12,776	16,803	8,094	5,483	8,881	11,452	9,618	18,052	15,842
6月	7,795	9,169	9,526	11,452	8,826	11,489	15,624	13,603	11,944	31,085
7月	6,215	7,823	10,265	7,650	10,137	10,112	11,371	22,887	14,410	18,515
8月	7,957	7,634	5,568	13,593	5,170	7,886	9,810	8,658	12,873	14,660
9月	14,607	15,148	14,090	20,236	16,063	15,779	13,859	18,153	15,331	26,116
10月	18,127	14,767	13,601	24,484	10,825	47,023	20,069	27,178	23,646	34,812
11月	15,303	14,627	14,248	26,859	12,289	24,299	16,064	22,315	25,148	21,055
12月	7,418	5,107	6,572	7,003	9,110	6,572	6,887	9,793	8,041	9,834
合計	109,720	110,842	108,929	144,968	91,793	156,914	136,553	178,733	175,033	216,022

図表1-7 月別 国際会議の外国人参加者数の構成比 (2007~2016年)



[ 図表1-6、1-7 ] 注：会議以外の要素が多く含まれており、かつ会議部分のみの参加者数が不明である国際会議（展示会主体の併設会議で、会議部分のみの参加者数が不明なものなど）に関しては、各年とも当該会議の参加者数を計上していない。

[ 図表1-6、1-7 ] 注：国際会議が月をまたがって開催されている場合、開催日数が多いほうの月に計上した。また、この場合、開催日が前の月と後の月で同数であれば前の月に計上した。

[ 図表1-7 ] 注：構成比は小数点第二位を四捨五入して計算しているため、各構成比の合計は必ずしも100にはならない。

4

月別 国際会議の開催状況 ③ (国内参加者数)

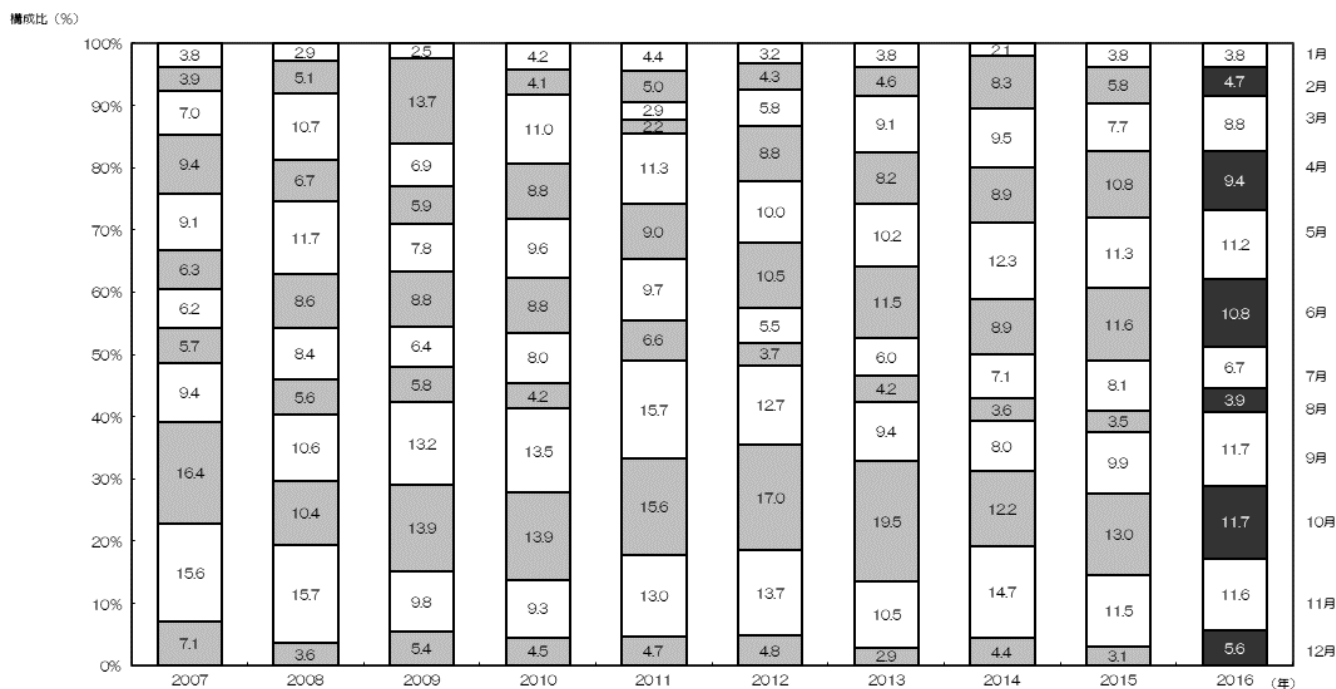
— 5月、6月、9月、10月、11月に集中 —

2016年の国内参加者数(日本人参加者数及び国内在住外国人参加者数)は10月が最高で(192,885人)、以下9月(192,875人)、11月(190,698人)、5月(184,818人)、6月(177,838人)の順となった。これら5か月の参加者総数は939,114人となり、全体の57.1%を占めている。

図表1-8 月別 国際会議の国内参加者数(2007~2016年)

	2007年	2008年	2009年	2010年	2011年	2012年	2013年	2014年	2015年	2016年
1月	30,215	27,935	28,548	41,291	42,855	42,296	49,492	38,428	60,028	63,067
2月	31,252	48,581	156,427	40,521	48,612	56,270	59,568	150,015	92,285	77,251
3月	56,217	102,583	79,012	108,602	28,195	76,907	118,147	173,057	123,349	144,095
4月	75,430	63,929	67,439	86,736	21,748	115,820	106,286	160,812	171,424	155,369
5月	72,618	112,692	89,107	94,767	110,116	131,688	131,702	223,503	179,262	184,818
6月	50,213	83,124	100,583	86,733	88,410	137,966	148,699	162,429	184,751	177,838
7月	49,861	80,406	72,712	78,724	94,445	72,337	77,268	128,243	128,854	110,493
8月	45,264	53,861	66,358	41,007	64,390	48,184	54,202	65,494	55,943	64,121
9月	75,117	102,241	151,181	133,452	153,314	166,524	121,544	145,232	157,160	192,875
10月	131,098	100,050	158,716	137,473	152,366	224,143	251,970	222,220	206,537	192,885
11月	124,407	150,938	111,980	91,657	127,382	180,184	136,181	267,771	183,607	190,698
12月	56,666	34,881	61,553	44,700	45,880	62,836	36,980	79,399	48,565	92,488
合計	798,358	961,221	1,143,616	985,663	977,713	1,315,155	1,292,039	1,816,603	1,591,765	1,645,998

図表1-9 月別 国際会議の国内参加者数の構成比(2007~2016年)



[図表1-8、1-9] 注: 会議以外の要素が多く含まれており、かつ会議部分のみの参加者数が不明である国際会議(展示会主体の併設会議で、会議部分のみの参加者数が不明なものなど)に関しては、各年とも当該会議の参加者数を計上していない。

[図表1-8、1-9] 注: 国際会議が月をまたがって開催されている場合、開催日数が多いほうの月に計上した。また、この場合、開催日が前の月と後の月で同数であれば前の月に計上した。

[図表1-9] 注: 構成比は小数点第二位を四捨五入して計算しているため、各構成比の合計は必ずしも100にはならない。

## 5

## 分野別 国際会議の開催状況（開催件数、外国人参加者数）

— 「科学・技術・自然」が4割強 —

「科学・技術・自然」は1,421件（構成比45.7%）と最も多く、以下「医学」577件（18.5%）、「芸術・文化・教育」344件（11.1%）の順となった。

外国人参加者数の最も多い分野も「科学・技術・自然」で80,796人、次いで「医学」48,404人、「芸術・文化・教育」25,938人の順となっている。

図表1-10 分野別 国際会議の開催件数（2007～2016年）、外国人参加者数（2016年）

分野	2007年	2008年	2009年	2010年	2011年	2012年	2013年	2014年	2015年	2016年	2016年 外国人参加者数
政治・経済・法律	192	241	213	288	163	245	285	291	249	316	17,803
科学・技術・自然	878	1,013	1,001	1,104	899	1,015	1,077	1,085	1,222	1,421	80,796
医学	304	332	371	356	401	495	480	482	546	577	48,404
産業	92	64	95	74	55	111	119	159	128	119	13,138
芸術・文化・教育	199	219	243	201	217	220	253	344	337	344	25,938
社会	97	116	82	91	68	150	93	111	193	184	7,388
運輸・観光	28	31	24	17	12	10	20	19	24	14	993
社交・親善	38	13	39	21	19	26	37	47	70	72	16,653
宗教	11	6	3	4	8	2	4	4	7	8	922
スポーツ	9	9	8	2	9	9	8	6	19	17	1,920
その他	10	49	43	1	41	54	51	42	52	40	2,067
合計	1,858	2,093	2,122	2,159	1,892	2,337	2,427	2,590	2,847	3,112	216,022

図表1-11 分野別 国際会議の開催件数 構成比（2007～2016年）

分野	2007年	2008年	2009年	2010年	2011年	2012年	2013年	2014年	2015年	2016年
政治・経済・法律	10.3	11.5	10.0	13.3	8.6	10.5	11.7	11.2	8.8	10.2
科学・技術・自然	47.3	48.4	47.2	51.1	47.5	43.4	44.4	41.9	42.9	45.7
医学	16.4	15.9	17.5	16.5	21.2	21.2	19.8	18.6	19.2	18.5
産業	5.0	3.1	4.5	3.4	2.9	4.8	4.9	6.1	4.5	3.8
芸術・文化・教育	10.7	10.5	11.5	9.3	11.5	9.4	10.4	13.3	11.8	11.1
社会	5.2	5.5	3.9	4.2	3.6	6.4	3.8	4.3	6.8	5.9
運輸・観光	1.5	1.5	1.1	0.8	0.6	0.4	0.8	0.7	0.8	0.4
社交・親善	2.1	0.6	1.8	1.0	1.0	1.1	1.5	1.8	2.5	2.3
宗教	0.6	0.3	0.1	0.2	0.4	0.1	0.2	0.2	0.3	0.3
スポーツ	0.5	0.4	0.4	0.1	0.5	0.4	0.3	0.2	0.7	0.5
その他	0.5	2.3	2.0	0.1	2.2	2.3	2.1	1.6	1.8	1.3

〔図表1-10の外国人参加者数〕 注：会議以外の要素が多く含まれており、かつ会議部分のみの参加者数が不明である国際会議（展示会主体の併設会議で、会議部分のみの参加者数が不明なものなど）に関しては、各年とも当該会議の参加者数を計上していない。

〔図表1-11〕 注：構成比は小数点第二位を四捨五入して計算しているため、各構成比の合計は必ずしも100にはならない。

6

規模別 国際会議の開催状況 ① (開催件数、平均外国人参加者数)

— 200人未満参加の会議の開催件数が堅調 —

参加者数 200人未満の会議が 1,793 件、構成比 57.6%を占めている。一方で 2,000人以上の会議が件数(204 件、構成比 6.6%)で 4 番目に多くなっており注目される。

会議 1 件あたりの平均外国人参加者数では、1400~1499 人の会議が 363.7 人と一番多くなっている。

図表 1-12 規模別 国際会議の開催件数 (2007~2016 年)、平均外国人参加者数 (2016 年)

参加者総数	2007年	2008年	2009年	2010年	2011年	2012年	2013年	2014年	2015年	2016年	2016年 1件あたりの 平均外国人参加者数
100人未満	445	525	571	584	499	601	648	694	850	980	15.9
100~199人	524	550	547	579	538	655	721	726	743	813	34.7
200~299人	264	291	300	300	228	285	300	358	334	389	49.3
300~399人	162	195	182	178	136	182	172	180	184	203	73.8
400~499人	78	73	87	86	73	88	92	100	114	116	85.4
500~599人	74	71	56	68	53	80	78	79	91	103	114.1
600~699人	48	47	37	38	45	49	48	54	59	67	92.3
700~799人	21	35	28	27	33	33	29	25	46	33	151.4
800~899人	26	30	33	27	24	38	40	31	33	44	168.8
900~999人	13	19	12	18	15	23	22	13	31	17	144.1
1000~1099人	39	39	43	45	44	43	31	44	29	37	158.8
1100~1199人	9	5	12	9	10	13	12	10	11	16	194.6
1200~1299人	10	15	20	24	18	19	20	19	26	21	235.1
1300~1399人	8	12	7	3	11	13	6	7	12	8	268.9
1400~1499人	9	3	8	5	6	6	7	8	5	6	363.7
1500~1599人	19	20	12	19	13	16	16	18	25	18	47.4
1600~1699人	3	5	9	7	5	10	10	6	6	14	119.1
1700~1799人	5	3	4	4	3	7	6	4	14	5	73.0
1800~1899人	6	6	4	6	6	6	6	15	9	16	60.1
1900~1999人	2	2	0	4	3	3	4	7	7	2	47.5
2000人以上	93	147	150	128	129	167	159	192	218	204	352.8
合計	1,858	2,093	2,122	2,159	1,892	2,337	2,427	2,590	2,847	3,112	69.4

図表 1-13 規模別 国際会議の開催件数 構成比 (2007~2016 年)

参加者総数	2007年	2008年	2009年	2010年	2011年	2012年	2013年	2014年	2015年	2016年
100人未満	24.0	25.1	26.9	27.0	26.4	25.7	26.7	26.8	29.9	31.5
100~199人	28.2	26.3	25.8	26.8	28.4	28.0	29.7	28.0	26.1	26.1
200~299人	14.2	13.9	14.1	13.9	12.1	12.2	12.4	13.8	11.7	12.5
300~399人	8.7	9.3	8.6	8.2	7.2	7.8	7.1	6.9	6.5	6.5
400~499人	4.2	3.5	4.1	4.0	3.9	3.8	3.8	3.9	4.0	3.7
500~599人	4.0	3.4	2.6	3.1	2.8	3.4	3.2	3.1	3.2	3.3
600~699人	2.6	2.2	1.7	1.8	2.4	2.1	2.0	2.1	2.1	2.2
700~799人	1.1	1.7	1.3	1.3	1.7	1.4	1.2	1.0	1.6	1.1
800~899人	1.4	1.4	1.6	1.3	1.3	1.6	1.6	1.2	1.2	1.4
900~999人	0.7	0.9	0.6	0.8	0.8	1.0	0.9	0.5	1.1	0.5
1000~1099人	2.1	1.9	2.0	2.1	2.3	1.8	1.3	1.7	1.0	1.2
1100~1199人	0.5	0.2	0.6	0.4	0.5	0.6	0.5	0.4	0.4	0.5
1200~1299人	0.5	0.7	0.9	1.1	1.0	0.8	0.8	0.7	0.9	0.7
1300~1399人	0.4	0.6	0.3	0.1	0.6	0.6	0.2	0.3	0.4	0.3
1400~1499人	0.5	0.1	0.4	0.2	0.3	0.3	0.3	0.3	0.2	0.2
1500~1599人	1.0	1.0	0.6	0.9	0.7	0.7	0.7	0.7	0.9	0.6
1600~1699人	0.2	0.2	0.4	0.3	0.3	0.4	0.4	0.2	0.2	0.4
1700~1799人	0.3	0.1	0.2	0.2	0.2	0.3	0.2	0.2	0.5	0.2
1800~1899人	0.3	0.3	0.2	0.3	0.3	0.3	0.2	0.6	0.3	0.5
1900~1999人	0.1	0.1	0.0	0.2	0.2	0.1	0.2	0.3	0.2	0.1
2000人以上	5.0	7.0	7.1	5.9	6.8	7.1	6.6	7.4	7.7	6.6

[ 図表 1-12 の平均外国人参加者数 ] 注: 会議以外の要素が多く含まれており、かつ会議部分のみの参加者数が不明である国際会議(展示会主体の併設会議で、会議部分のみの参加者数が不明なものなど)に関しては、各年とも当該会議の参加者数を計上していない。

[ 図表 1-13 ] 注: 構成比は小数点第二位を四捨五入して計算しているため、各構成比の合計は必ずしも 100 にはならない。



7

規模別 国際会議の開催状況 ② (中・大型会議の開催件数、外国人参加者数)

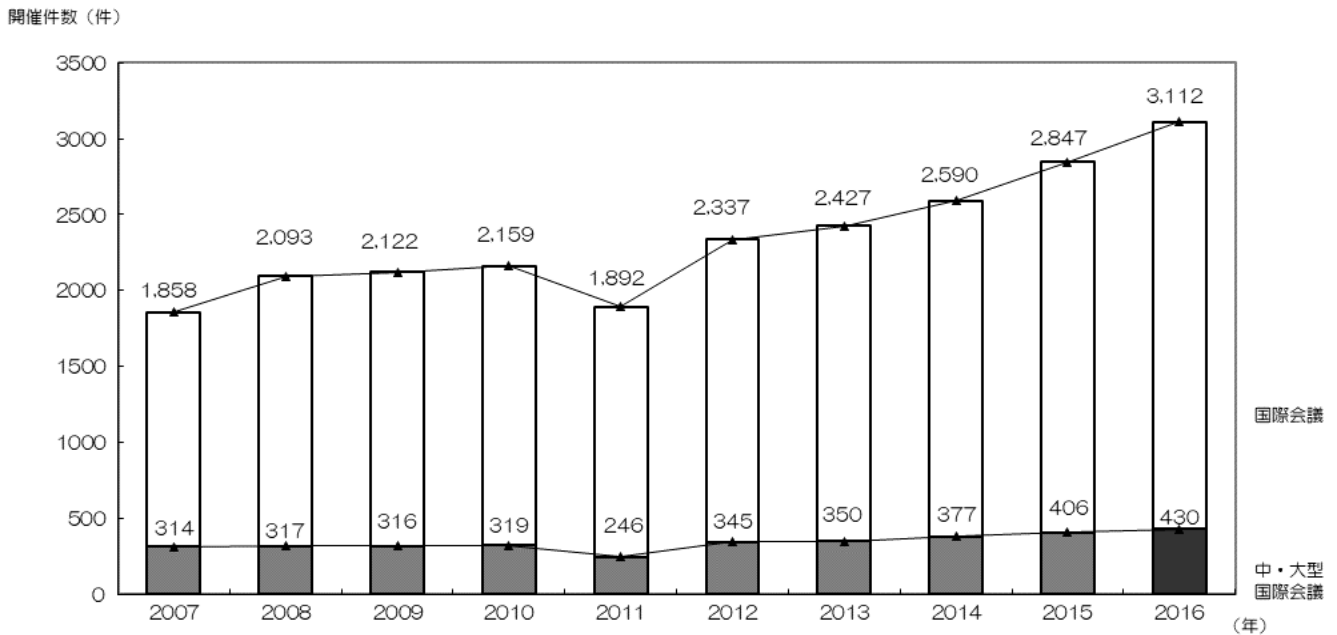
— 中・大型会議の外国人参加者数は全体の約 65% —

2016 年開催のうち参加者総数 300 人以上かつ外国人参加者数が 50 人以上の会議 (中・大型会議) の開催件数は 430 件 (対前年 24 件増、5.9%増) であった。

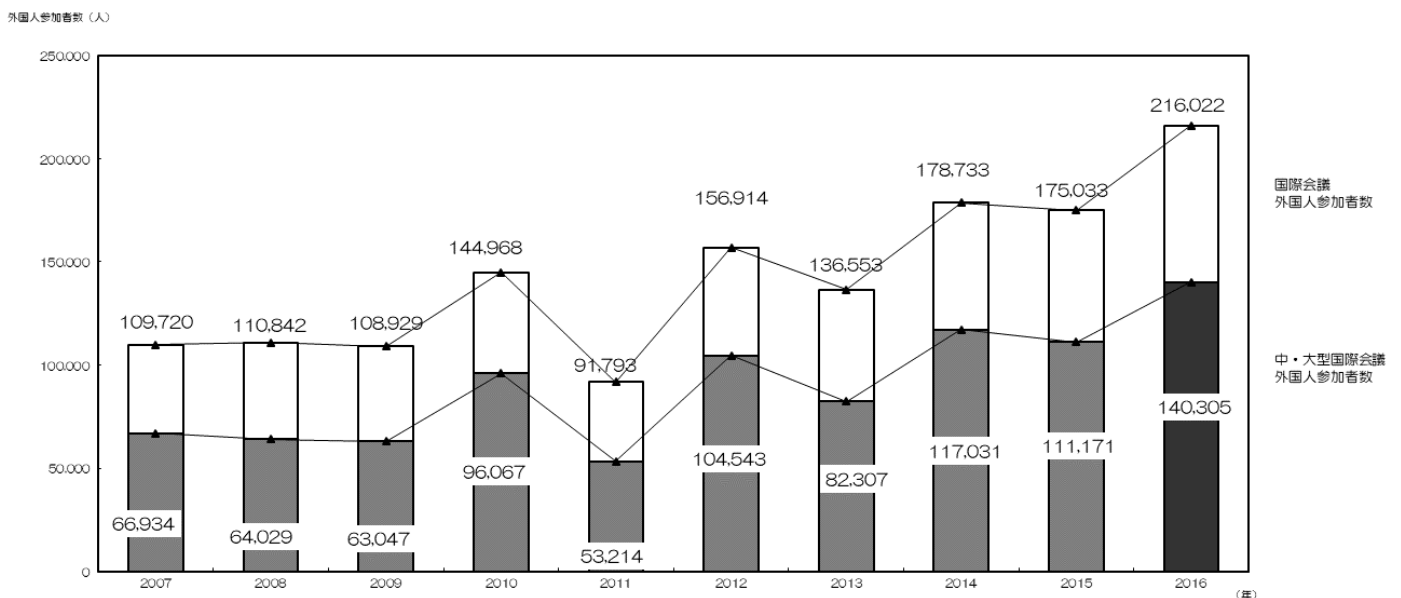
中・大型会議の外国人参加者数は 140,305 人 (対前年 29,134

人増、26.2%増) だった。中・大型会議は全体の 13.8%であるのに対し、外国人参加者数は全体の 64.9%を占めており、外国人の参加が多く期待できる傾向が見取れる。

図表 1-14 国際会議の開催件数と中・大型国際会議の開催件数 (2007~2016 年)



図表 1-15 国際会議の外国人参加者数と中・大型国際会議の外国人参加者数 (2007~2016 年)



[ 図表 1-15 ] 注: 会議以外の要素が多く含まれており、かつ会議部分のみの参加者数が不明である国際会議 (展示会主体の併設会議で、会議部分のみの参加者数が不明なものなど) に関しては、各年とも当該会議の参加者数を計上していない。

## 8

## 都市別 国際会議の開催状況 ① (開催件数)

— 1位東京(23区)、2位福岡市、3位京都市 —

都市別の開催件数は1位の東京(23区)は574件、2位の福岡市は383件、3位の京都市は278件となった。

上位30位の都市のうち21都市が前年より開催件数を増やしており、昨年より件数を減らした都市は8都市となった。

図表1-16 都市別 国際会議の開催件数(2007~2016年)〈2016年上位30都市〉

開催都市	2007年	2008年	2009年	2010年	2011年	2012年	2013年	2014年	2015年	2016年
東京(23区)	440	480	497	491	470	500	531	543	557	574
福岡市	151	172	206	216	221	252	253	336	363	383
京都市	183	171	164	155	137	196	176	202	218	278
神戸市	89	94	76	91	83	92	93	82	113	260
名古屋市	109	130	124	122	112	126	143	163	178	200
横浜市	157	184	179	174	169	191	226	200	190	188
大阪市	76	77	94	69	72	140	172	130	139	180
仙台市	51	63	60	72	40	81	77	80	221	115
札幌市	44	77	82	86	73	61	89	101	107	115
北九州市	43	47	50	49	38	45	57	73	86	105
千里地区(注1)	32	53	71	65	54	113	113	104	94	85
広島市	20	32	24	25	24	37	50	50	59	76
つくば地区(注2)	82	80	74	69	46	53	51	66	53	50
千葉市	42	67	63	56	30	32	28	31	31	43
奈良市	23	29	15	33	21	30	31	45	36	39
岡山市	6	3	8	11	13	16	23	33	33	30
金沢市	20	16	27	31	26	27	18	22	21	25
新潟市	24	17	21	22	14	23	18	22	22	24
柏市	7	14	19	21	4	5	8	12	15	21
淡路市	35	26	25	26	19	18	13	14	17	21
富山市	5	4	1	7	6	3	9	11	19	18
恩納村	3	4	2	3	4	6	12	12	17	17
熊本市	29	16	9	2	10	6	8	8	19	16
東広島市	4	2	7	13	9	13	12	15	12	14
静岡市	16	8	9	9	4	2	3	7	5	11
松江市	2	8	2	2	3	9	10	8	6	10
鹿児島市	2	4	5	3	4	0	6	8	13	10
宇治市	0	4	2	3	7	3	2	6	10	10
岐阜市	3	4	6	8	6	11	5	7	4	9
長崎市	1	2	3	2	1	3	1	1	3	9
沖縄地区(注3)	2	3	1	1	5	3	3	3	2	8

注1:「千里地区」は、大阪府の豊中市、吹田市、茨木市、高槻市、箕面市を含む。

注2:「つくば地区」は、茨城県のとつくば市、土浦市を含む。

注3:1つの国際会議が複数の都市にまたがって開催された場合、それぞれの都市において1件として計上している。

## 9

## 都市別 国際会議の開催状況 ② (参加者数)

— 外国人参加者数で東京(23区)、国内参加者数と参加者総数で横浜市が1位 —

2016年は東京(23区)が外国人参加者数(52,029人)、横浜市が国内参加者数(288,522人)と総参加者数(313,193人)で1位となった。(都市別の参加者数詳細は「資料編1」参照)

図表1-17 都市別 国際会議の参加者数(2016年)〈上位15都市〉

	外国人参加者数		国内参加者数		参加者総数
東京(23区)	52,029	横浜市	288,522	横浜市	313,193
福岡市	28,687	東京(23区)	250,240	東京(23区)	302,269
京都市	26,602	京都市	176,394	京都市	202,996
横浜市	24,671	福岡市	164,904	福岡市	193,591
神戸市	14,485	大阪市	123,976	大阪市	130,577
名古屋市	14,167	仙台市	87,411	神戸市	101,389
北九州市	8,284	神戸市	86,904	名古屋市	99,576
大阪市	6,601	名古屋市	85,409	仙台市	92,141
札幌市	5,151	札幌市	58,032	札幌市	63,183
仙台市	4,730	千葉市	43,838	千葉市	46,196
広島市	2,933	広島市	38,546	北九州市	43,941
奈良市	2,721	北九州市	35,657	広島市	41,479
千葉市	2,358	新潟市	20,489	新潟市	21,737
つくば地区(注1)	1,952	奈良市	18,249	奈良市	20,970
沖縄地区(注2)	1,467	鹿児島市	16,977	つくば地区(注1)	17,359

注1: 「つくば地区」は、つくば市、土浦市を含む。

注2: 「沖縄地区」は、那覇市、浦添市、宜野湾市、沖縄市を含む。

注3: 1つの国際会議が複数の都市にまたがって開催された場合、参加者数(外国人参加者数、国内参加者数、参加者総数)は原則的に各都市で参加した人数を計上している。

10

会場別 国際会議の開催状況（開催件数、参加者数）

－ 開催件数では7大学が上位10位以内 －

開催件数の1位は九州大学（162件）となった。開催件数上位10位内に7大学が入っている。パシフィコ横浜は外国人参加者数（21,902人）、国内参加者数（261,662人）、参加者総数（283,564人）で最も多くなっている。

会議1件あたりの平均外国人参加者数ではヒルトン福岡シーホーク（平均外国人参加者数1,422人）、平均国内参加者数、平均参加者総数では東京ビッグサイト（平均国内参加者数5,552人、平均参加者総数5,943人）が最も多い結果となった。

図表1-18 会場別 国際会議の開催件数、参加者数（2016年）〈開催件数10件以上の会場〉

会場名	開催件数	外国人参加者数	国内参加者数	参加者総数	1件当たりの平均 外国人参加者数	1件当たりの平均 国内参加者数	1件当たりの平均 参加者総数
九州大学	162	3,747	22,891	26,638	23	141	164
名古屋大学	128	4,491	17,129	21,620	35	134	169
京都大学	117	3,561	13,960	17,512	30	119	150
パシフィコ横浜	91	21,902	261,662	283,564	241	2,875	3,116
神戸大学	84	1,276	9,839	11,115	15	117	132
東京大学	77	3,053	9,637	12,690	40	125	165
東北大学	72	2,143	46,150	48,293	30	641	671
大阪大学	61	636	9,212	9,848	10	151	161
大阪府立国際会議場	55	3,140	80,314	83,454	57	1,460	1,517
理化学研究所	53	514	3,823	4,337	10	72	82
北海道大学	52	1,650	8,345	9,995	32	160	192
国立京都国際会館	49	11,307	130,798	142,105	231	2,669	2,900
神戸国際会議場	42	6,873	50,082	56,955	164	1,192	1,356
国際連合大学	40	1,502	5,189	6,691	38	130	167
北九州国際会議場	37	4,135	21,499	25,634	112	581	693
つくば国際会議場	32	1,334	12,617	13,951	42	394	436
仙台国際センター	31	1,926	65,052	66,969	64	2,168	2,232
アクロス福岡	29	1,230	4,671	5,901	42	161	203
福岡国際会議場	27	2,218	65,652	67,870	82	2,432	2,514
慶應義塾大学	26	756	7,566	8,322	29	291	320
東京工業大学	23	504	3,328	3,832	22	145	167
京王プラザホテル	23	2,720	20,178	22,898	118	877	996
グランフロント大阪	23	796	27,984	28,780	35	1,217	1,251
札幌コンベンションセンター	22	955	26,097	27,052	43	1,186	1,230
大阪府立大学	22	207	3,320	3,527	9	151	160
淡路夢舞台国際会議場	21	1,377	2,403	3,780	66	114	180
神戸芸術センター	21	1,760	260	2,020	84	12	96
名古屋国際会議場	20	2,848	52,390	55,238	142	2,620	2,762
神戸ポートピアホテル	19	5,558	50,900	56,458	343	2,735	3,078
東京国際フォーラム	19	6,019	16,011	22,030	317	843	1,159
朱鷺メッセ	19	1,105	19,653	20,758	58	1,034	1,093
千葉大学	19	478	2,439	2,917	25	128	154
広島国際会議場	18	799	20,083	20,882	44	1,116	1,160
沖縄科学技術大学院大学	17	787	1,728	2,515	46	102	148
広島大学	17	410	3,480	3,890	24	205	229
福岡大学	17	334	12,931	13,265	20	761	780
幕張メッセ	16	1,422	36,749	38,171	89	2,297	2,386
東京ビッグサイト	16	6,264	88,830	95,094	392	5,552	5,943
立命館大学	16	388	1,204	1,592	24	75	100
早稲田大学	15	856	2,147	3,003	57	143	200
奈良春日野国際フォーラム	15	1,614	4,340	5,954	108	289	397
三田共用会議所	14	813	1,020	1,833	58	73	131
福岡工業大学	14	1,121	1,742	2,863	80	124	205
同志社大学	13	2,977	10,041	13,018	229	772	1,001
大阪国際交流センター	13	251	2,814	3,065	19	216	236
岡山大学	13	201	4,272	4,473	15	329	344
千里ライフサイエンスセンター	12	102	2,316	2,418	9	193	202
富山国際会議場	12	1,148	7,886	9,034	96	657	753
岡山コンベンションセンター	12	599	9,850	10,449	50	821	871
九州工業大学	12	592	4,732	5,324	49	394	444
京都市国際交流会館	12	1,037	4,358	5,395	86	363	450
甲南大学	12	149	1,660	1,809	12	138	151
一橋大学	11	1,885	2,138	4,023	171	194	366
ヒルトン福岡シーホーク	11	15,645	28,874	44,519	1,422	2,625	4,047
ホテルニューオータニ博多	11	253	2,081	2,334	23	189	212
神戸国際展示場	11	5,496	52,918	58,414	500	4,811	5,310
イイノホール	10	386	2,212	2,598	39	221	260
関西大学	10	198	2,372	2,570	20	237	257

注1：本表では、複数会場を利用して開かれた同一会議は、会場をベースに集計してある。

注2：本表では、大学等の付属施設は大学での開催件数に含めている。また、複数都市にキャンパスがまたがる場合は、まとめて計上している。

注3：会議以外の要素が多く含まれており、かつ会議部分のみの参加者数が不明である国際会議（展示会主体の併設会議で、会議部分のみの参加者数が不明なものなど）に関しては、各年とも当該会議の参加者数を計上していない。